

第5回

若葉よ来年は海へゆこう  
この部屋を出てゆく

— 学習内容 —

詩の表現  
詩

学習日 / 月 日



「なつやすみ」の五文字を頭に置いて、短い詩を作ろう。それができたら、今度は好きなことばでやってみよう。きちんとした内容にならなくてもかまわないよ。少しくらい変なところがあつたほうがおもしろいね。「ん」で始まることばがある場合は、「ん」の前に一字置いて、二文字目が「ん」になるようにしよう。（「きんようび」「でんしゃ」など。）

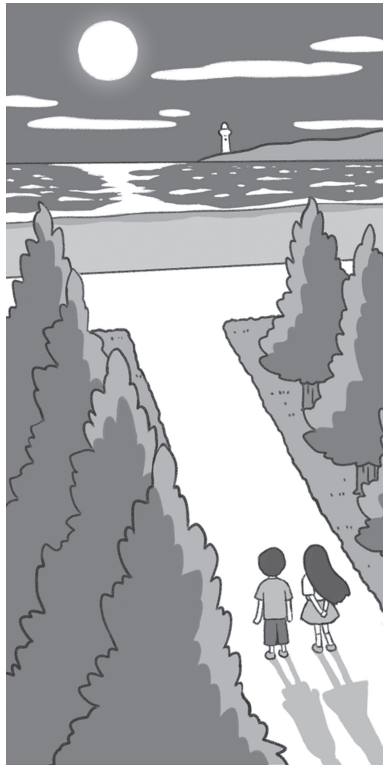
な みきみちを

つ きのひかりが

や さしくてらし

す なはままでの

み ちしるべ



な つ や す み

○ ○ ○ ○ ○ ○ ○ ○ ○ ○

1 〈漢字の読み書き〉 (1)～(4)の漢字は読みがなをひらがなで、(5)

～(8)のかたかなは漢字に直して書きなさい。

(1) 家ちくの飼料を改良する。

(2) 兄は責任感が人一倍強い。

(3) 故意にぶつかったわけではないが、すっかりあやまった。

(4) おぼれかかった人を救う。

(5) ハンザイが減ることを願う。

(6) ワタがしのような雲がうかんでいる。

(7) おこづかいをゾウガクしてほしい。

(8) 仕事のテキセイを調べる。

--	--	--	--	--	--	--	--



◆詩の表現：さまざま表現のくふうがこらされています。比喩(たとえ) 〓別のものにたとえることで、イメージを伝える方法。

① 直喩 〓「まるで」「ようだ」などのことばを使つてたとえる。

② 隠喩 〓「ようだ」などのことばを使わずにたとえる。  
・ 近づく壁のようなハードル

③ ぎん法 〓人でないものを人に見立てて表現する。  
・ 木々がおじぎをくり返していた

(2) 倒置法 〓ことばの順序をふつうとは逆にして、印象を強める方法。

(3) 体言(名詞) 止め 〓文の終わりを体言(名詞)で終えて、おもむきを残す方法。

(4) くり返し(反復法) 〓同じことばをくり返して、印象を強める方法。  
・ ああ、豆ほどの白金の太陽

(5) 対句 〓同じリズムで、似た内容や対立する内容のことばをならべて、リズムを整え、印象を強める方法。  
・ 雨ニモマケズ／風ニモマケズ

(6) 省略 〓ことばを省いて、印象を強める方法。  
・ やがてやみがおとずれると……

第 6 回

ぼくらの山の学校

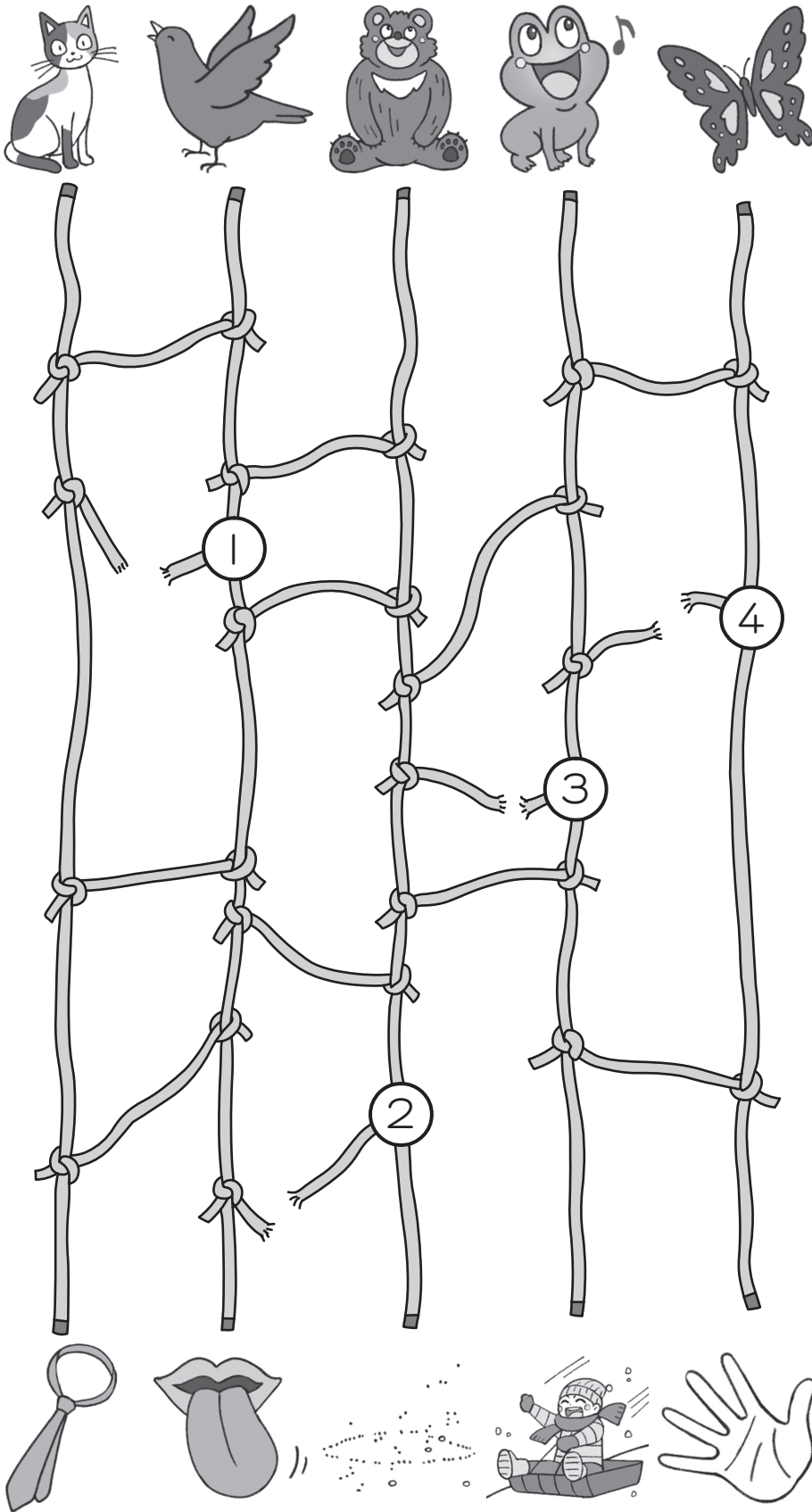
— 学習内容 —

- ・ 同訓異字 どうくんいじ
- ・ 物語文

学習日 / 月 日



動物の名前がかくれていることはたくさんありますね。上と下のことをばを組み合わせて、別のことばになるようにするには、①②③④のどこをつないだらよいかね。(上のことはが上につくとは限らないので注意。)



つなぐところ

1 〈漢字の読み書き〉 (1)〜(4)の漢字は読みがなをひらがなで、(5)

〜(8)のかたかなは漢字に直して書きなさい。

(1) クラス対ここのバスケットボールの試合で圧勝する。

(2) 仮説が正しいかどうかを実験で確かめる。

(3) この建物は大勢の人の寄付によって建てられた。

(4) ひみつを守るというのが、この話を教える条件だ。

(5) 文章の一部をシヨウリヤクする。

(6) この植物にはドクがある。

(7) どの料理を注文しようかマヨってしまう。

(8) ボウフウがふき、木がたおれた。

2 〈同訓異字〉 次の漢字を正しく使っているものをア〜ウから選

び、記号で答えなさい。

(1) 開ける

ア 年が開けて新しい一年が始まる。  
イ 窓を開けて空気を入れかえる。  
ウ バケツの中の水をたらいに開ける。

(2) 周り

ア 木の周りの長さをはかる。  
イ 母とわたしは年がふた周りちがう。  
ウ 周りくどい言い方をやめる。

(3) 説く

ア 本番前の緊張を説きほぐす。  
イ もつれた糸を根気よく説く。  
ウ 事情をくわしく説いてきかせる。

(4) 挙げる

ア 部屋の温度を挙げる。  
イ けっこん式を挙げる。  
ウ スピードを挙げる。

3 〈同訓異字〉

次の□にあてはまる漢字を書きなさい。

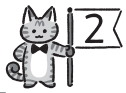
(1) カエる

① 学校から家に□る。  
② 品物が持ち主の手に□る。

(2) ハかる

① 百メートル走のタイムを□る。  
② 体重を□る。  
③ 家の前の道路のはばを□る。





### 単位量あたりの大きさ

右の表は、A公園、B公園のすな場の面積と、そこで遊んでいる子どもの人数を調べたものです。どちらが混んでいるといえますか。

	面積(m <sup>2</sup> )	人数(人)
A公園	15	6
B公園	18	7

**解** 2通りの調べ方がある。

① 1 m<sup>2</sup>あたりの人数で比べる。A公園… $6 \div 15 = 0.4$ (人)

B公園… $7 \div 18 = 0.38\dots$ (人)

⇒ 1 m<sup>2</sup>あたりの人数が多いA公園の方がB公園より混んでいる。

② 1人あたりの面積で比べる。A公園… $15 \div 6 = 2.5$ (m<sup>2</sup>)

B公園… $18 \div 7 = 2.57\dots$ (m<sup>2</sup>)

⇒ 1人あたりの面積がせまいA公園の方がB公園より混んでいる。

**答** A公園(のすな場)

### コーチ

▼「1 m<sup>2</sup>あたりの人数」や「1つあたりの面積」などを単位量あたりの大きさといえます。

▼混みぐあい(すきぐあい)を比べるときは、単位量あたりの大きさにそろえて比べましょう。

**4** 右の表は、ある駅前にある2つの自転車置き場の面積と、そこにど  
めてある自転車の台数を調べたものです。北口と南口では、どちらの自転車置き場の方が混んでいるといえますか。

	面積(m <sup>2</sup> )	台数(台)
北口	80	92
南口	45	54

( )

**5** ある店では、4個入りで420円のドーナツAと、5個入りで520円のドーナツBを売っています。  
どちらのドーナツの方が安いといえますか。

( )



### じんこうみつど 人口密度

右の表は、A町とB町の面積と人口を表したものです。この2つの町の人口密度をそれぞれ求めなさい。

	面積(km <sup>2</sup> )	人口(人)
A町	58	14674
B町	146	40588

**解** A町は、 $14674 \div 58 = 253$ (人)

B町は、 $40588 \div 146 = 278$ (人)

**答** A町…253人、B町…278人

### コーチ

▼1 km<sup>2</sup>あたりの人口を人口密度といいます。

人口密度  
= 人口 ÷ 面積 (km<sup>2</sup>)

**6** 右の表は、C町、D町、E町の面積と人口を表したものです。この3つの町の人口密度をそれぞれ求めなさい。

	面積(km <sup>2</sup> )	人口(人)
C町	65	16250
D町	28	10500
E町	92	18768

C町( ) D町( ) E町( )

## 練習問題

1 次の量の平均を求めなさい。

(1) 13人, 18人, 22人, 11人, 26人, 15人, 10人, 13人

{ }

(2) 28.5m, 33.7m, 36.4m, 24.2m

{ }

2 右の表は、みらんさんが1月から5月までに読んだ本の数を表しています。1か月に平均何さつ本を読みましたか。

月	1月	2月	3月	4月	5月
本の数(さつ)	2	3	5	2	4

{ }

3 みなどさんは、これまでに漢字のテストを3回受けました。その平均点は84点です。次のテストで100点をとると、4回のテストの平均点は何点になりますか。

{ }

4 右の表は、A, B, Cの3つの畑の面積と、そこでとれた玉ねぎの重さを調べたものです。どの畑がいちばんよくとれたといえますか。

	面積(m <sup>2</sup> )	重さ(kg)
A	450	630
B	480	720
C	600	870

{ }

5 右の表は、A町とB町の面積、人口、人口密度を調べたものの一部です。

	面積(km <sup>2</sup> )	人口(人)	人口密度(人)
A町	95	12160	①
B町	②	8140	148

(1) 表の①, ②にあてはまる数を求めなさい。

①{ } ②{ }

(2) A町とB町は来月から合ぺいして新しい町になります。新しい町の人口密度は約何人ですか。四捨五入して、一の位までの概数で答えなさい。

{ }

6 ひなたさんの家では、10日間で3.28kgの米を食べたそうです。次の問いに答えなさい。

(1) 1日あたり約何kgの米を食べたといえますか。四捨五入して、上から2けたの概数で答えなさい。

{ }

(2) (1)の重さを使うと、1年(365日)では、約何kgの米を食べるといえますか。四捨五入して、上から2けたの概数で答えなさい。

{ }

# 今日のチェック

1 平均 みかん6個の重さを調べたら、右の  
 ようになりました。

94g	98g	91g
89g	90g	87g

1個の重さは、平均何gですか。

2 単度量あたりの大きさ 右の表は、  
 A小学校とB小学校のとり小屋の面積と、そこで飼っているにわとりの数を調べたものです。

	面積(m <sup>2</sup> )	にわとり(羽)
A小学校	18	12
B小学校	16	10

どちらの小学校のとり小屋の方が混んでいるといえますか。

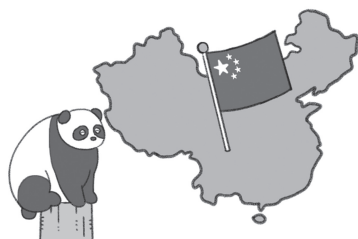
## くらべてみよう

中国、アメリカ合衆国、日本のおよその人口と面積を調べると、次のようになりました。

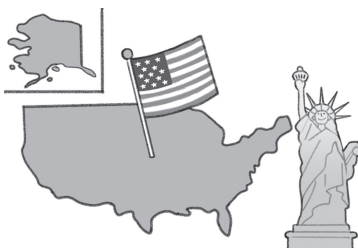
中国

アメリカ合衆国

日本



人口 14億2500万人  
 面積 960万km<sup>2</sup>



人口 3億3700万人  
 面積 980万km<sup>2</sup>



人口 1億2600万人  
 面積 38万km<sup>2</sup>

② 下の2人の会話をもとに、3つの国を、人口密度じんこうみつどが大きい順に、左からならべましょう。人口密度を計算しなくてもわかります。



中国とアメリカ合衆国を比べると、面積がほぼ同じだね。でも、それにしては中国の人口の方がずいぶん多いなあ。

中国の面積は日本の約25倍よ。日本の面積、人口を25倍してみると、面積は950万km<sup>2</sup>、人口は31億5000万人になるね。あれっ、中国の人口より多いよ！



## ☆☆今日の計算☆☆

□① 
$$\begin{array}{r} 43 \\ \times 8 \\ \hline \end{array}$$

□② 
$$\begin{array}{r} 671 \\ \times 5 \\ \hline \end{array}$$

□③ 
$$\begin{array}{r} 27 \\ \times 34 \\ \hline \end{array}$$

□④ 
$$\begin{array}{r} 59 \\ \times 68 \\ \hline \end{array}$$